

SCHEDA 01



COMUNE DI APRILIA

Provincia di Latina

V SETTORE

Lavori Pubblici , Manutenzioni e Trasporti

www.comunediaprilias.gov.it

lavoripubblici@comunediaprilias.gov.it

CAMPOLEONE

CONSULTAZIONE PRELIMINARE DI MERCATO PER LA
FORNITURA, INSTALLAZIONE E MESSA IN ESERCIZIO DEL
DEPURATORE

LOCALIZZAZIONE IMPIANTO

Stralcio TAV. 1 progetto “Il Nuovo Borgo” – NUCLEI AREA EST:

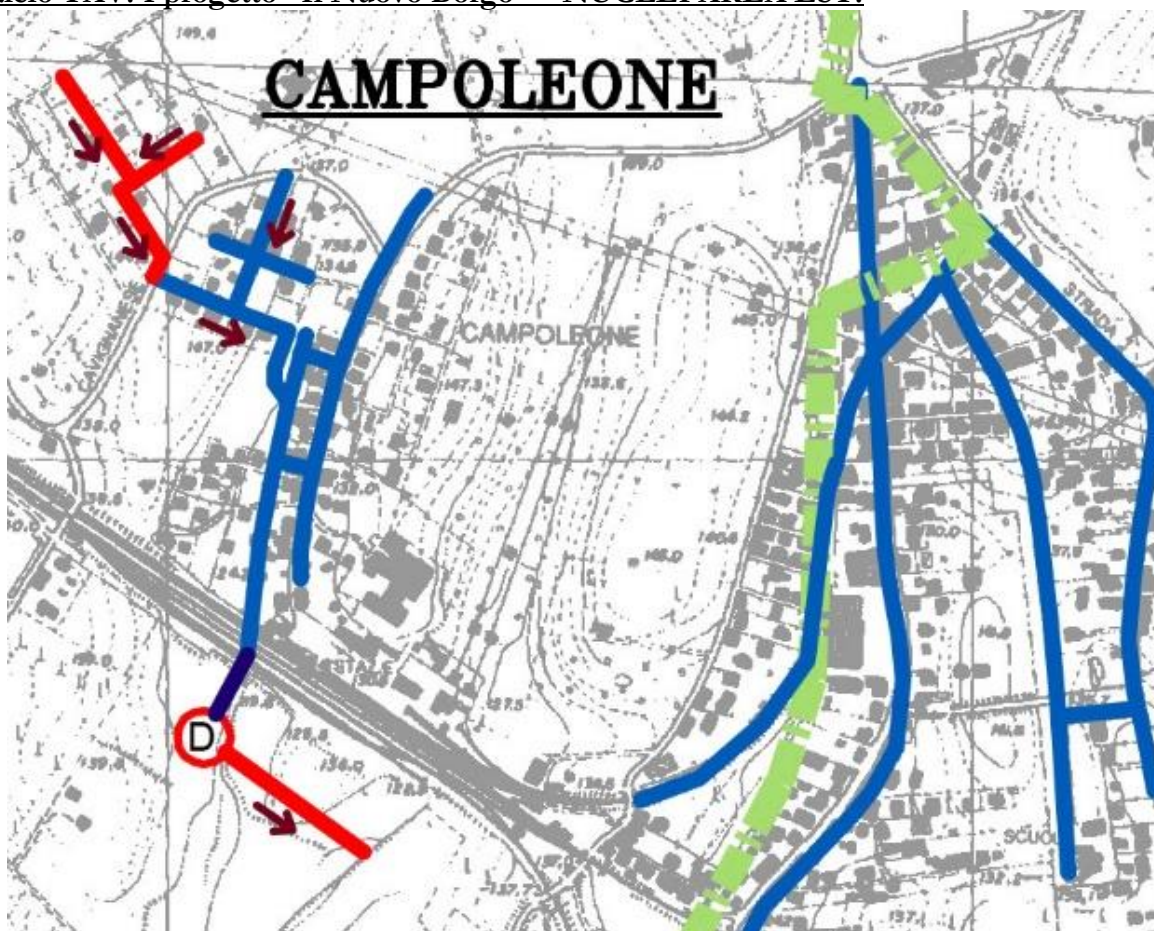
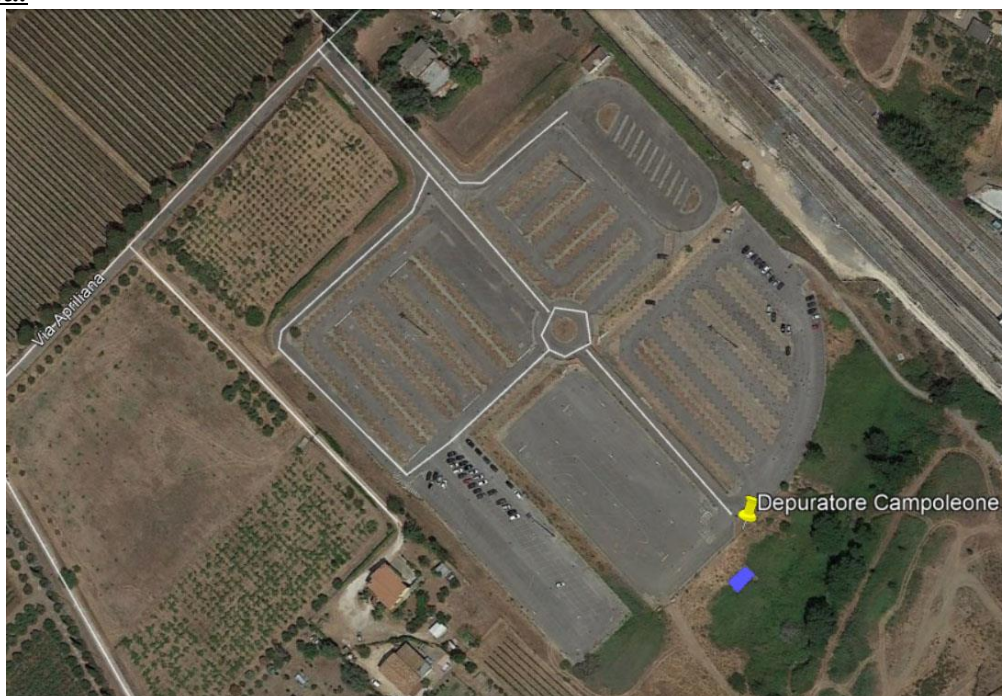
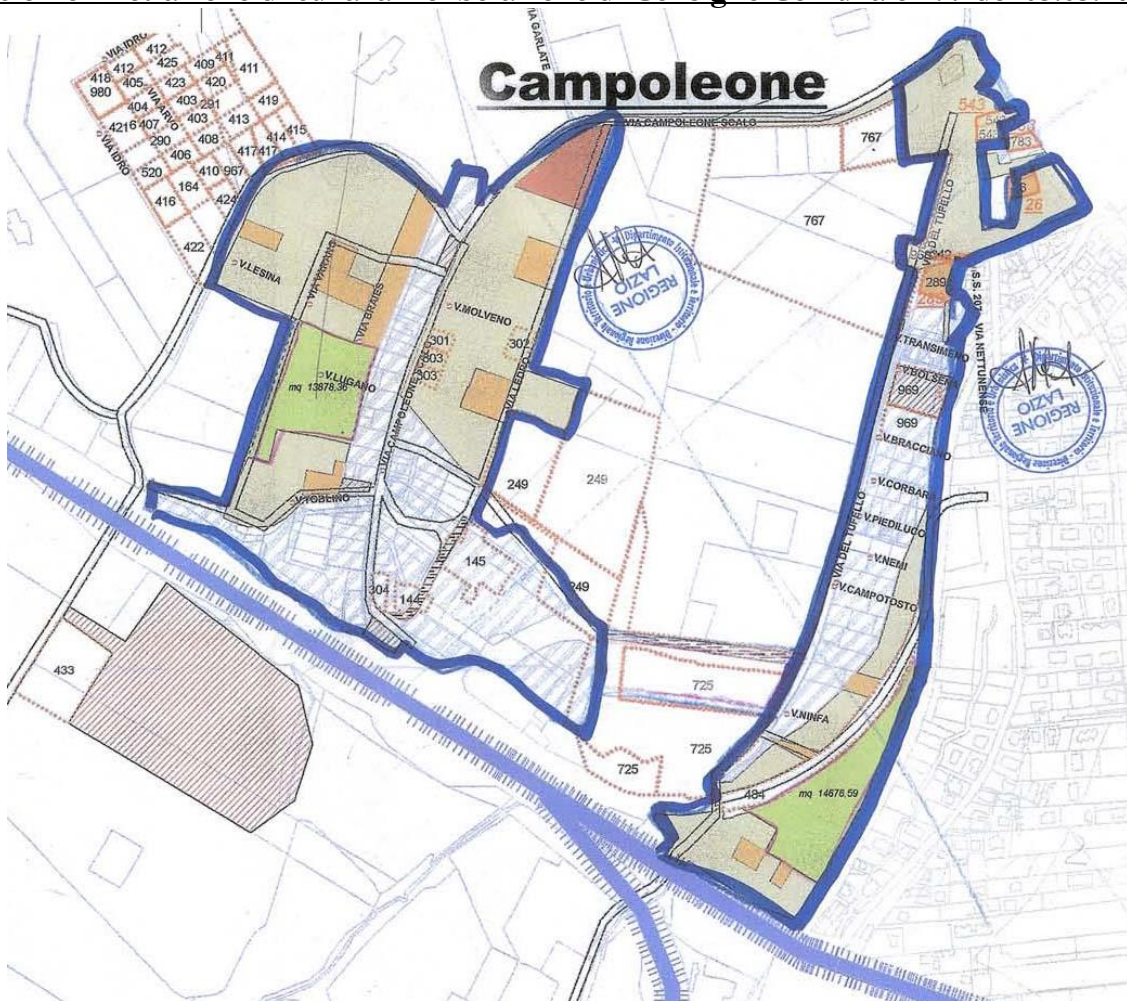


Foto aerea:

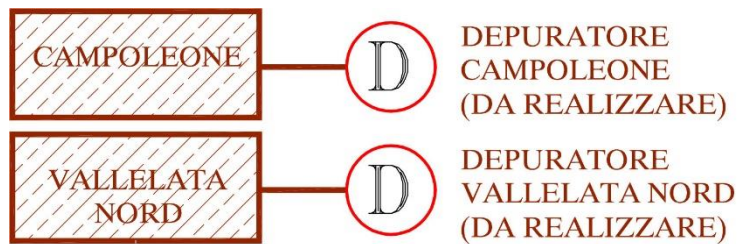


Descrizione sito: l'Area individuata è localizzata a margine del parcheggio della Frazione di Campoleone, in adiacenza ad alcune vasche di Prima Piovra a servizio del Parcheggio Stesso, evidenziate nella foto aerea in celeste.

Stralcio Perimetrazione di cui alla Deliberazione di Consiglio Comunale n. 9 del 05.03.2013:



Schema Depuratore di cui alla TAVOLA 09 – PROGETTO PRELIMINARE RETE FOGNANTE EXTRAURBANA (agg. Piano “Il Nuovo Borgo):



ALTERNATIVA - collegamento fognatura esistente

Relativamente al **dimensionamento** di tale **Depuratore**, si chiede di assumere i seguenti dati:

1. Per il dimensionamento relativo alle **sole opere di predisposizione dell’impianto**, si chiede di assumere come **Abitanti Equivalenti**, il valore della “Stima Abitanti Medio Termine” pari a: 2.715 abitanti che può essere ragionevolmente arrotondata a **2.800 A.E.** Tale previsione di incremento demografico può essere considerata attendibile **in un arco temporale di 5 anni** .;
2. Mentre per quanto concerne il **dimensionamento relativo al solo Depuratore da installare** nel breve termine, il valore di Abitanti Equivalenti dovrà essere assunto pari a **1.000 A.E.**.

Tipologia di Impianto:

La tipologia di Depuratore (Impianto) che si intende acquisire, deve garantire la più rapida ed efficace messa in esercizio, la possibilità di aumentare la capacità depurativa in maniera modulare e caratteristiche dimensionali ridotte. L’impianto di Depurazione avrà come recapito finale della portata depurata un corpo idrico superficiale, pertanto esso dovrà rispettare quanto previsto dalla Tabella 3 dell’Allegato 5 di cui al D.Lgs. 3 aprile 2006, n. 152, oltre a quanto previsto da ogni altra normativa di carattere nazionale e regionale.

In considerazione delle condizioni elencate, la tipologia maggiormente rispondente sembra essere quella dei Depuratori MBBR, o qualsiasi altra tecnologia simile o con caratteristiche ritenute superiori.

Modalità di acquisizione dell’impianto:

La presente Indagine di Mercato, intende individuare l’offerta economicamente più vantaggiosa relativa alla fornitura, installazione e messa in esercizio dell’impianto secondo le seguenti condizioni:

- a. Noleggio per i primi due anni, con canoni da versare a partire dall’attivazione dell’impianto;
- b. Quantificazione della somma relativa al riscatto da versare il terzo anno;

Opere accessorie delle quali si richiede la realizzazione ed il conseguente computo all’interno del Canone

L’impianto di depurazione deve essere fornito in modalità “chiavi in mano”, pertanto oltre il Sistema di depurazione dovrà essere completo di ogni elemento e dettaglio necessari alla sua piena e completa funzionalità, come:

- a. piattaforma in c.a., sistemazione area con: recinzione, utenze, bordura verde, illuminazione ed eventuali locali tecnici necessari alla piena funzionalità dello stesso;
- b. dovranno essere computati i costi relativi ad eventuali Sollevamenti strettamente necessari all’attività di Depurazione;
- c. NON dovranno essere computati i costi relativi alla realizzazione di eventuali nuovi tratti di collettore, né quelli relativi a vasche di raccolta dei liquami, posizionate a monte del Depuratore;
- d. la realizzazione di tutte le opere necessarie al recapito della portata depurata, presso il corpo idrico superficiale;
- e. l’attivazione di utenze e delle relative opere, necessarie alla messa in esercizio dell’impianto (qualora non sia possibile l’attivazione di un’utenza idrica e questa si dovesse comunque rendere necessaria, l’onere della realizzazione di un eventuale pozzo sarà a carico dell’Ente);
- f. la realizzazione di ogni altra opera e/o intervento necessari a garantire la piena funzionalità dell’impianto, la sicurezza dei lavoratori e l’accessibilità dello stesso.

- g. Dovranno essere considerati inoltre all'interno del Canone e pertanto poste a carico del soggetto proponente, anche tutte le **“Spese per Attività Tecniche”**, come:
1. Progettazione e redazione di qualsiasi elaborato tecnico, necessario all'acquisizione di pareri ed autorizzazioni secondo quanto disposto dal D.Lgs. 18 aprile 2016, n. 50, fino alla cantierizzazione dell'opera;
 2. Spese per indagini specialistiche e rilievi comunque necessari all'ottenimento di pareri ed autorizzazioni di qualsiasi natura;
 3. Direzione Lavori e Sicurezza relativamente alla fase di realizzazione dell'impianto;
 4. Elaborazione di ogni documento di natura tecnica, finalizzato all'ottenimento delle Autorizzazioni necessarie al recapito della Portata Depurata, presso il corpo idrico superficiale.



COMUNE DI APRILIA

Provincia di Latina

V SETTORE

Lavori Pubblici , Manutenzioni e Trasporti

www.comunediaprilias.gov.it

lavoripubblici@comunediaprilias.gov.it

CAMPOVERDE

CONSULTAZIONE PRELIMINARE DI MERCATO PER LA
FORNITURA, INSTALLAZIONE E MESSA IN ESERCIZIO DEL
DEPURATORE

LOCALIZZAZIONE IMPIANTO

Stralcio TAV. 2 progetto “Il Nuovo Borgo” – NUCLEI AREA EST:

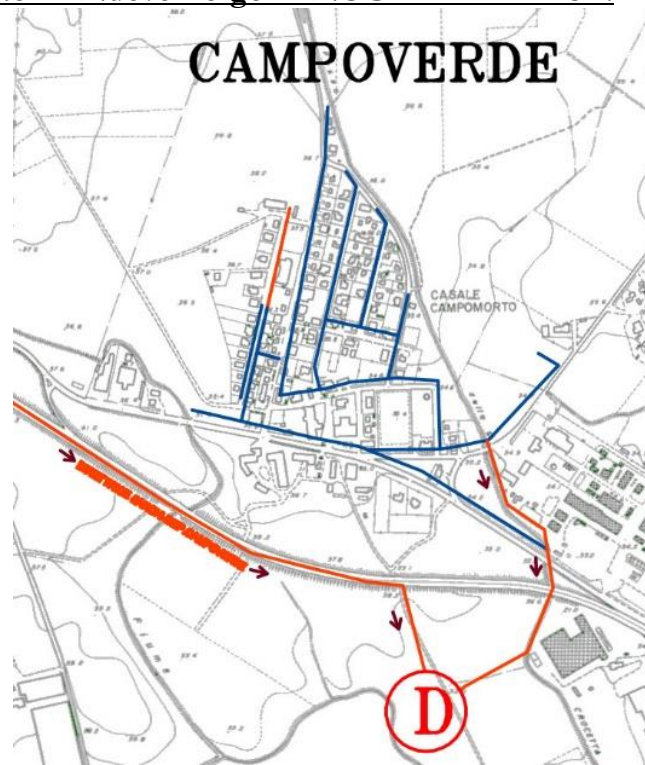
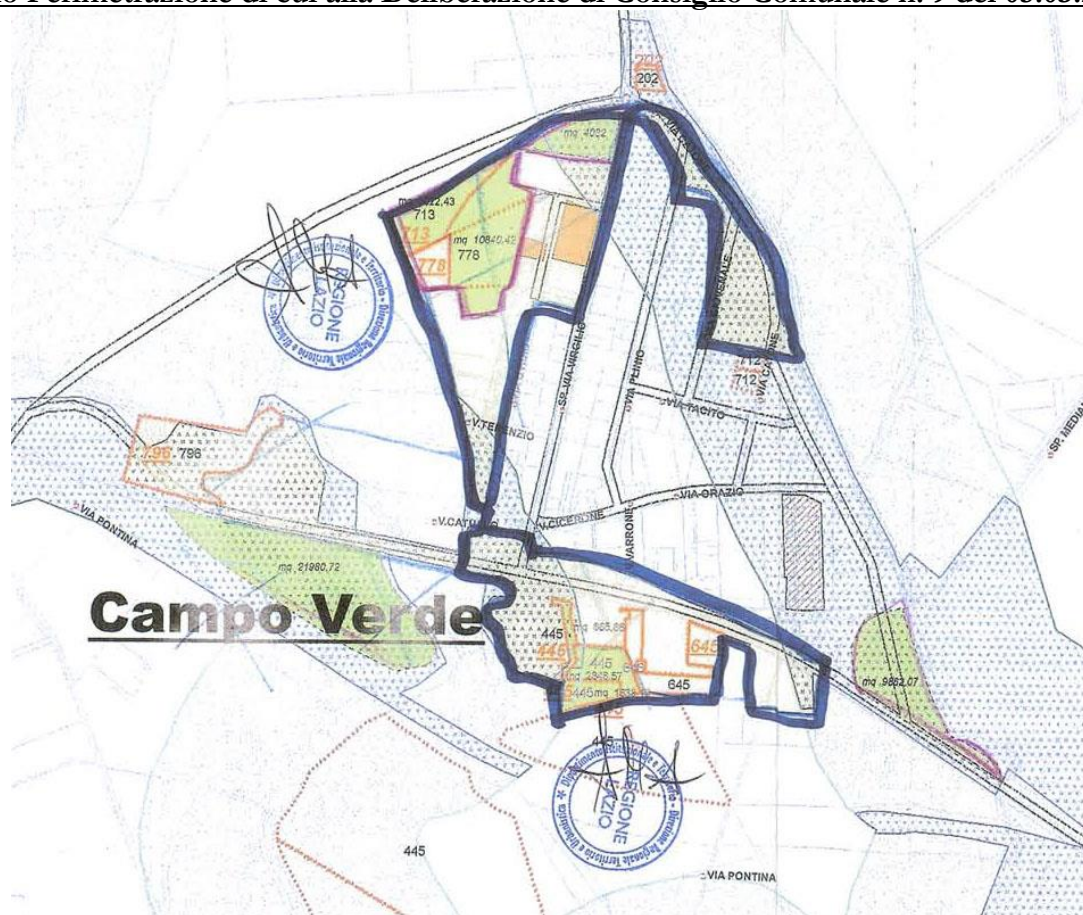


Foto aerea:

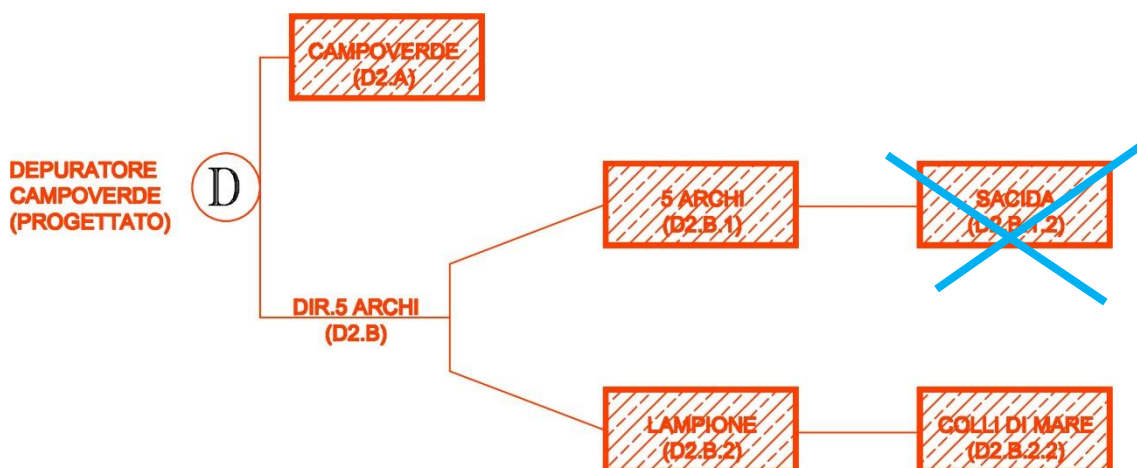


Descrizione sito: l'Area individuata con campitura gialla è già nella disponibilità del Comune di Aprilia

Stralcio Perimetrazione di cui alla Deliberazione di Consiglio Comunale n. 9 del 05.03.2013:



Schema Depuratore di cui alla TAVOLA 10 – PROGETTO PRELIMINARE RETE FOGNANTE EXTRAURBANA (agg. Piano “Il Nuovo Borgo):



Relativamente al **dimensionamento** di tale **Depuratore**, si chiede di assumere i seguenti dati:

3. Per il dimensionamento relativo alle **sole opere di predisposizione dell'Impianto**, si chiede di assumere come **Abitanti Equivalenti**, il valore della "Stima Abitanti Medio Termine" pari a: 4.261 abitanti che può essere ragionevolmente arrotondata a **4.500 A.E.** Tale previsione di incremento demografico può essere considerata attendibile **in un arco temporale di 5 anni** .;
4. Mentre per quanto concerne il **dimensionamento relativo al solo Depuratore da installare** nel breve termine, il valore di Abitanti Equivalenti dovrà essere assunto pari a **3.000 A.E.**.

Tipologia di Impianto:

La tipologia di Depuratore (Impianto) che si intende acquisire, deve garantire la più rapida ed efficace messa in esercizio, la possibilità di aumentare la capacità depurativa in maniera modulare e caratteristiche dimensionali ridotte. L'impianto di Depurazione avrà come recapito finale della portata depurata un corpo idrico superficiale, pertanto esso dovrà rispettare quanto previsto dalla Tabella 3 dell'Allegato 5 di cui al D.Lgs. 3 aprile 2006, n. 152, oltre a quanto previsto da ogni altra normativa di carattere nazionale e regionale.

In considerazione delle condizioni elencate, la tipologia maggiormente rispondente sembra essere quella dei Depuratori MBBR, o qualsiasi altra tecnologia simile o con caratteristiche ritenute superiori.

Modalità di acquisizione dell'impianto:

La presente Indagine di Mercato, intende individuare l'offerta economicamente più vantaggiosa relativa alla fornitura, installazione e messa in esercizio dell'impianto secondo le seguenti condizioni:

- a. Noleggio per i primi due anni, con canoni da versare a partire dall'attivazione dell'impianto;
- b. Quantificazione della somma relativa al riscatto da versare il terzo anno;

Opere accessorie delle quali si richiede la realizzazione ed il conseguente computo all'interno del Canone

L'impianto di depurazione deve essere fornito in modalità "chiavi in mano", pertanto oltre il Sistema di depurazione dovrà essere completo di ogni elemento e dettaglio necessari alla sua piena e completa funzionalità, come:

- a. piattaforma in c.a., sistemazione area con: recinzione, utenze, bordura verde, illuminazione ed eventuali locali tecnici necessari alla piena funzionalità dello stesso;
- b. dovranno essere computati i costi relativi ad eventuali Sollevamenti strettamente necessari all'attività di Depurazione;
- c. NON dovranno essere computati i costi relativi alla realizzazione di eventuali nuovi tratti di collettore, né quelli relativi a vasche di raccolta dei liquami, posizionate a monte del Depuratore;
- d. la realizzazione di tutte le opere necessarie al recapito della portata depurata, presso il corpo idrico superficiale;
- e. l'attivazione di utenze e delle relative opere, necessarie alla messa in esercizio dell'impianto (qualora non sia possibile l'attivazione di un'utenza idrica e questa si dovesse comunque rendere necessaria, l'onere della realizzazione di un eventuale pozzo sarà a carico dell'Ente);
- f. la realizzazione di ogni altra opera e/o intervento necessari a garantire la piena funzionalità dell'impianto, la sicurezza dei lavoratori e l'accessibilità dello stesso.

- g. Dovranno essere considerati inoltre all'interno del Canone e pertanto poste a carico del soggetto proponente, anche tutte le **“Spese per Attività Tecniche”**, come:
1. Progettazione e redazione di qualsiasi elaborato tecnico, necessario all'acquisizione di pareri ed autorizzazioni secondo quanto disposto dal D.Lgs. 18 aprile 2016, n. 50, fino alla cantierizzazione dell'opera;
 2. Spese per indagini specialistiche e rilievi comunque necessari all'ottenimento di pareri ed autorizzazioni di qualsiasi natura;
 3. Direzione Lavori e Sicurezza relativamente alla fase di realizzazione dell'impianto;
 4. Elaborazione di ogni documento di natura tecnica, finalizzato all'ottenimento delle Autorizzazioni necessarie al recapito della Portata Depurata, presso il corpo idrico superficiale.



COMUNE DI APRILIA

Provincia di Latina
V SETTORE

Lavori Pubblici , Manutenzioni e Trasporti

www.comunediaprilias.gov.it

lavoripubblici@comunediaprilias.gov.it

CASALAZZARA 2

CONSULTAZIONE PRELIMINARE DI MERCATO PER LA
FORNITURA, INSTALLAZIONE E MESSA IN ESERCIZIO DEL
DEPURATORE

LOCALIZZAZIONE IMPIANTO

Stralcio TAV. 1 progetto “Il Nuovo Borgo” – NUCLEI AREA OVEST:

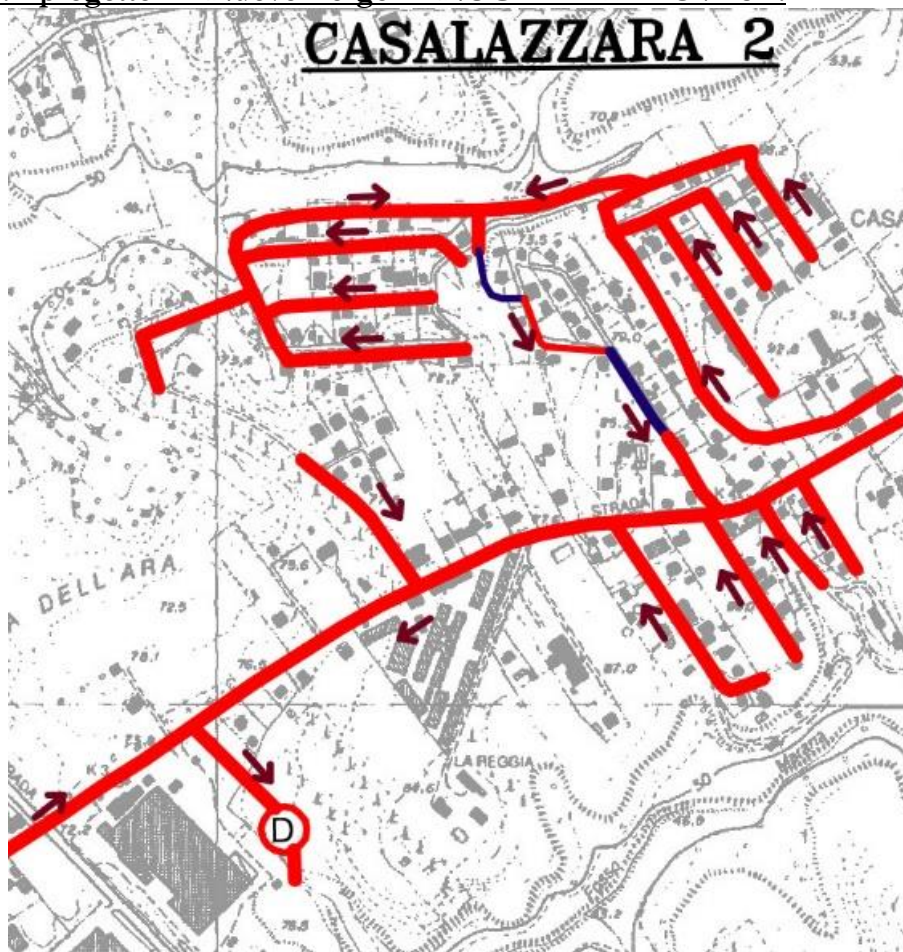
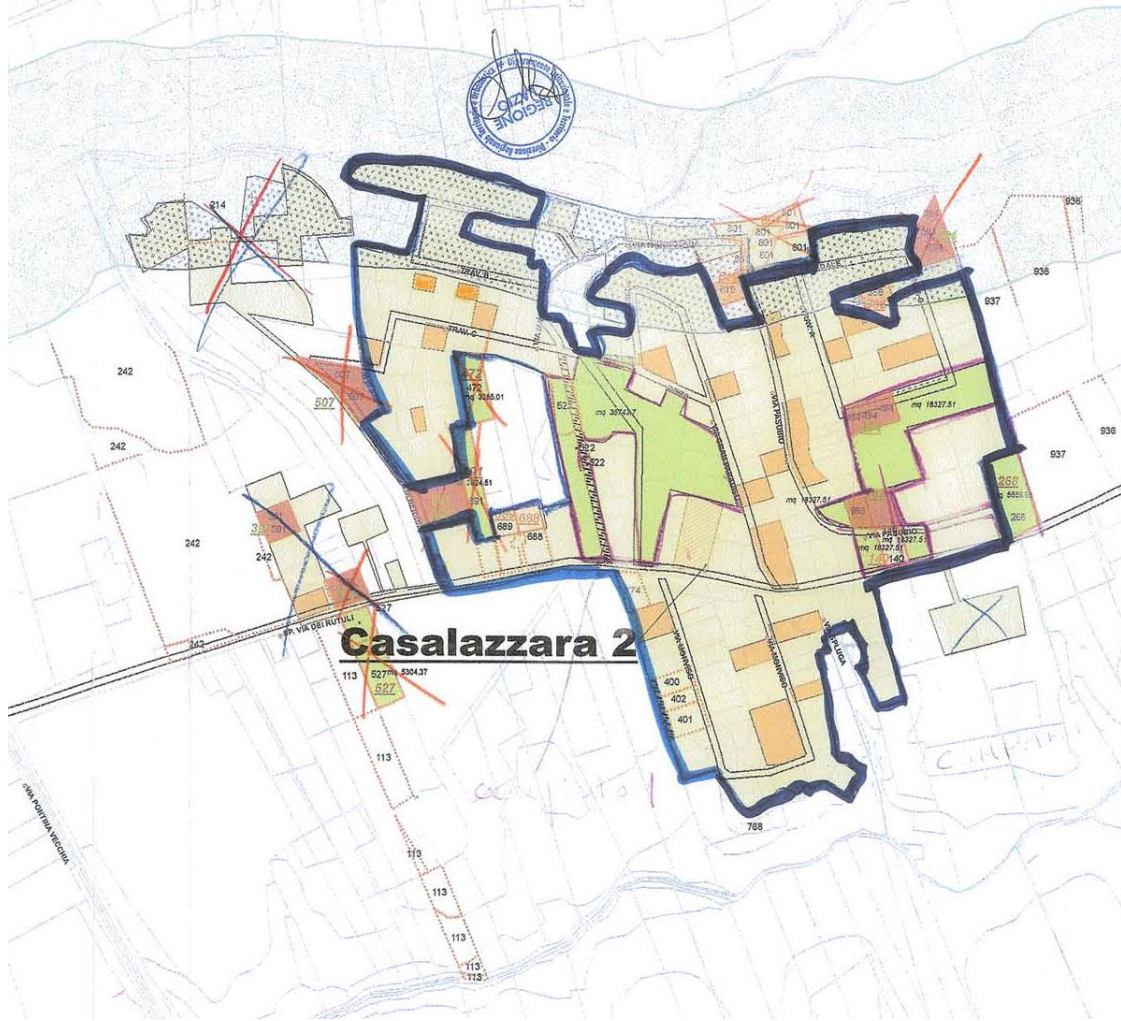


Foto aerea:

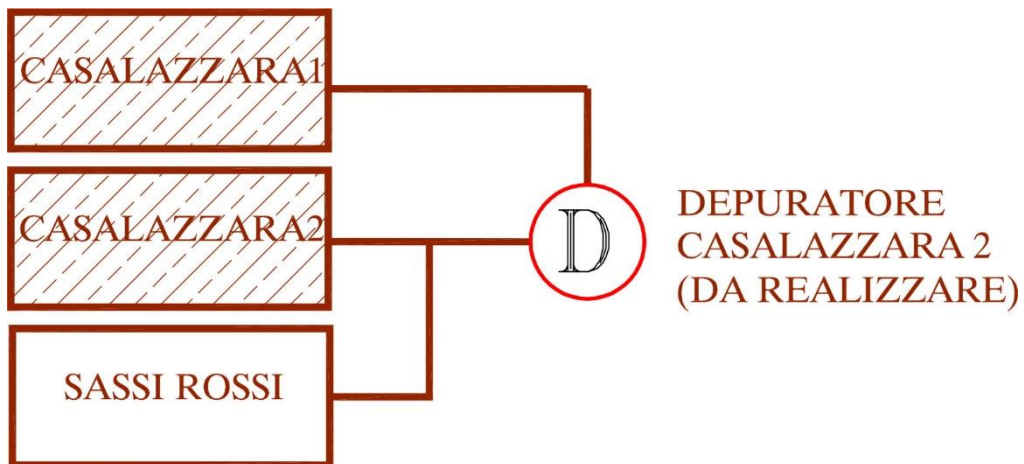


Descrizione sito: l'Area individuata è localizzata a margine del parcheggio dell'EX YALE

Stralcio Perimetrazione di cui alla Deliberazione di Consiglio Comunale n. 9 del 05.03.2013:



Schema Depuratore di cui alla TAVOLA 09 – PROGETTO PRELIMINARE RETE FOGNANTE EXTRAURBANA (agg. Piano “Il Nuovo Borgo):



Relativamente al **dimensionamento** di tale **Depuratore**, si chiede di assumere i seguenti dati:

5. Per il dimensionamento relativo alle **sole opere di predisposizione dell’impianto**, si chiede di assumere come **Abitanti Equivalenti**, il valore della “Stima Abitanti Medio Termine” pari a: 2.973 abitanti che può essere ragionevolmente arrotondata a **3.000 A.E.** Tale previsione di incremento demografico può essere considerata attendibile **in un arco temporale di 5 anni** .;
6. Mentre per quanto concerne il **dimensionamento relativo al solo Depuratore da installare** nel breve termine, il valore di Abitanti Equivalenti dovrà essere assunto pari a **1.000 A.E.**.

Tipologia di Impianto:

La tipologia di Depuratore (Impianto) che si intende acquisire, deve garantire la più rapida ed efficace messa in esercizio, la possibilità di aumentare la capacità depurativa in maniera modulare e caratteristiche dimensionali ridotte. L’impianto di Depurazione avrà come recapito finale della portata depurata un corpo idrico superficiale, pertanto esso dovrà rispettare quanto previsto dalla Tabella 3 dell’Allegato 5 di cui al D.Lgs. 3 aprile 2006, n. 152, oltre a quanto previsto da ogni altra normativa di carattere nazionale e regionale.

In considerazione delle condizioni elencate, la tipologia maggiormente rispondente sembra essere quella dei Depuratori MBBR, o qualsiasi altra tecnologia simile o con caratteristiche ritenute superiori.

Modalità di acquisizione dell’impianto:

La presente Indagine di Mercato, intende individuare l’offerta economicamente più vantaggiosa relativa alla fornitura, installazione e messa in esercizio dell’impianto secondo le seguenti condizioni:

- c. Noleggio per i primi due anni, con canoni da versare a partire dall’attivazione dell’impianto;
- d. Quantificazione della somma relativa al riscatto da versare il terzo anno;

Opere accessorie delle quali si richiede la realizzazione ed il conseguente computo all’interno del Canone

L’impianto di depurazione deve essere fornito in modalità “chiavi in mano”, pertanto oltre il Sistema di depurazione dovrà essere completo di ogni elemento e dettaglio necessari alla sua piena e completa funzionalità, come:

- a. piattaforma in c.a., sistemazione area con: recinzione, utenze, bordura verde, illuminazione ed eventuali locali tecnici necessari alla piena funzionalità dello stesso;
- b. dovranno essere computati i costi relativi ad eventuali Sollevamenti strettamente necessari all’attività di Depurazione;
- c. NON dovranno essere computati i costi relativi alla realizzazione di eventuali nuovi tratti di collettore, né quelli relativi a vasche di raccolta dei liquami, posizionate a monte del Depuratore;
- d. la realizzazione di tutte le opere necessarie al recapito della portata depurata, presso il corpo idrico superficiale;
- e. l’attivazione di utenze e delle relative opere, necessarie alla messa in esercizio dell’impianto (qualora non sia possibile l’attivazione di un’utenza idrica e questa si dovesse comunque rendere necessaria, l’onere della realizzazione di un eventuale pozzo sarà a carico dell’Ente);
- f. la realizzazione di ogni altra opera e/o intervento necessari a garantire la piena funzionalità dell’impianto, la sicurezza dei lavoratori e l’accessibilità dello stesso.

- g. Dovranno essere considerati inoltre all'interno del Canone e pertanto poste a carico del soggetto proponente, anche tutte le **“Spese per Attività Tecniche”**, come:
1. Progettazione e redazione di qualsiasi elaborato tecnico, necessario all'acquisizione di pareri ed autorizzazioni secondo quanto disposto dal D.Lgs. 18 aprile 2016, n. 50, fino alla cantierizzazione dell'opera;
 2. Spese per indagini specialistiche e rilievi comunque necessari all'ottenimento di pareri ed autorizzazioni di qualsiasi natura;
 3. Direzione Lavori e Sicurezza relativamente alla fase di realizzazione dell'impianto;
 4. Elaborazione di ogni documento di natura tecnica, finalizzato all'ottenimento delle Autorizzazioni necessarie al recapito della Portata Depurata, presso il corpo idrico superficiale.



COMUNE DI APRILIA

Provincia di Latina

V SETTORE

Lavori Pubblici , Manutenzioni e Trasporti

www.comunediaprilia.gov.it

lavoripubblici@comunediaprilia.gov.it

PANTANELLE – GENIO CIVILE – CAMPO DI CARNE

CONSULTAZIONE PRELIMINARE DI MERCATO PER LA
FORNITURA, INSTALLAZIONE E MESSA IN ESERCIZIO DEL
DEPURATORE

LOCALIZZAZIONE IMPIANTO

Stralcio TAV. 2 progetto “Il Nuovo Borgo” – NUCLEI AREA EST:

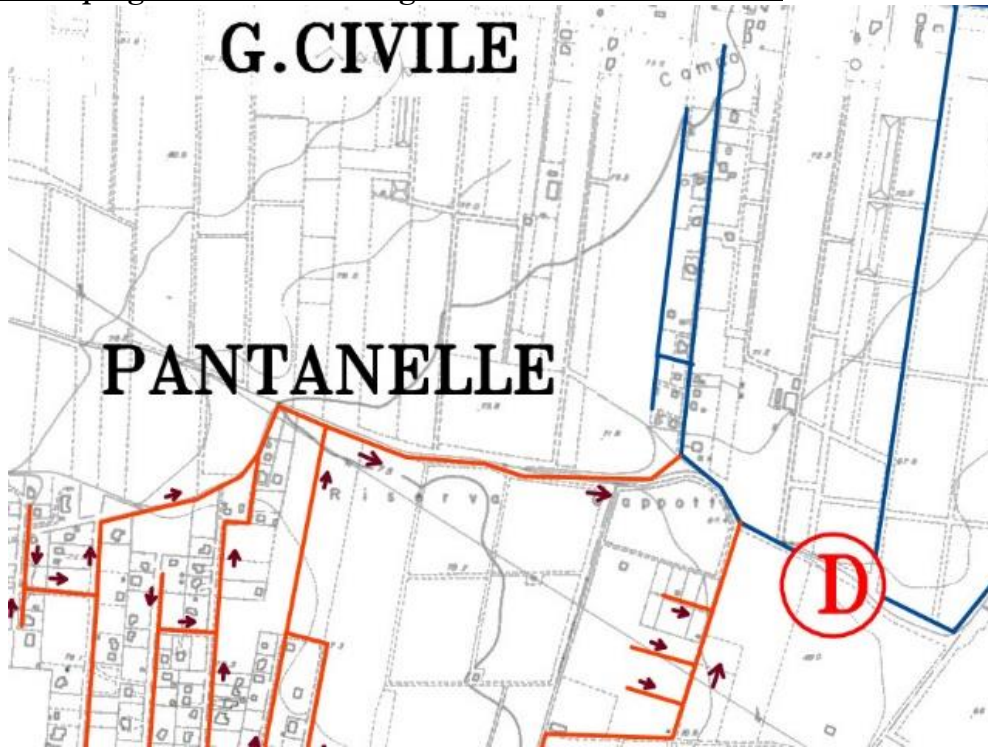


Foto aerea:

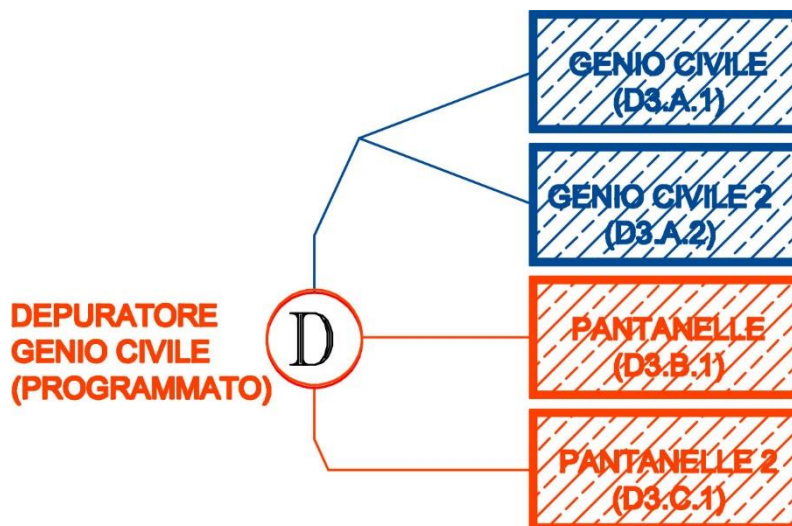


Descrizione sito: l'Area individuata in ROSSO è a disposizione del Comune di Aprilia

Stralcio Perimetrazione di cui alla Deliberazione di Consiglio Comunale n. 9 del 05.03.2013:



Schema Depuratore di cui alla TAVOLA 10 – PROGETTO PRELIMINARE RETE FOGNANTE EXTRAURBANA (agg. Piano “Il Nuovo Borgo):



Relativamente al **dimensionamento** di tale **Depuratore**, si chiede di assumere i seguenti dati:

7. Per il dimensionamento relativo alle **sole opere di predisposizione dell’Impianto**, si chiede di assumere come **Abitanti Equivalenti**, il valore della “Stima Abitanti Medio Termine” pari a: 7.040 abitanti che può essere ragionevolmente arrotondata a **7.000 A.E.** Tale previsione di incremento demografico può essere considerata attendibile **in un arco temporale di 5 anni** .;
8. Mentre per quanto concerne il **dimensionamento relativo al solo Depuratore da installare** nel breve termine, il valore di Abitanti Equivalenti dovrà essere assunto pari a **1.000 A.E.**.

Tipologia di Impianto:

La tipologia di Depuratore (Impianto) che si intende acquisire, deve garantire la più rapida ed efficace messa in esercizio, la possibilità di aumentare la capacità depurativa in maniera modulare e caratteristiche dimensionali ridotte. L’impianto di Depurazione avrà come recapito finale della portata depurata un corpo idrico superficiale, pertanto esso dovrà rispettare quanto previsto dalla Tabella 3 dell’Allegato 5 di cui al D.Lgs. 3 aprile 2006, n. 152, oltre a quanto previsto da ogni altra normativa di carattere nazionale e regionale.

In considerazione delle condizioni elencate, la tipologia maggiormente rispondente sembra essere quella dei Depuratori MBBR, o qualsiasi altra tecnologia simile o con caratteristiche ritenute superiori.

Modalità di acquisizione dell’impianto:

La presente Indagine di Mercato, intende individuare l’offerta economicamente più vantaggiosa relativa alla fornitura, installazione e messa in esercizio dell’impianto secondo le seguenti condizioni:

- e. Noleggio per i primi due anni, con canoni da versare a partire dall’attivazione dell’impianto;
- f. Quantificazione della somma relativa al riscatto da versare il terzo anno;

Opere accessorie delle quali si richiede la realizzazione ed il conseguente computo all’interno del Canone

L’impianto di depurazione deve essere fornito in modalità “chiavi in mano”, pertanto oltre il Sistema di depurazione dovrà essere completo di ogni elemento e dettaglio necessari alla sua piena e completa funzionalità, come:

- a. piattaforma in c.a., sistemazione area con: recinzione, utenze, bordura verde, illuminazione ed eventuali locali tecnici necessari alla piena funzionalità dello stesso;
- b. dovranno essere computati i costi relativi ad eventuali Sollevamenti strettamente necessari all’attività di Depurazione;
- c. NON dovranno essere computati i costi relativi alla realizzazione di eventuali nuovi tratti di collettore, né quelli relativi a vasche di raccolta dei liquami, posizionate a monte del Depuratore;
- d. la realizzazione di tutte le opere necessarie al recapito della portata depurata, presso il corpo idrico superficiale;
- e. l’attivazione di utenze e delle relative opere, necessarie alla messa in esercizio dell’impianto (qualora non sia possibile l’attivazione di un’utenza idrica e questa si dovesse comunque rendere necessaria, l’onere della realizzazione di un eventuale pozzo sarà a carico dell’Ente);
- f. la realizzazione di ogni altra opera e/o intervento necessari a garantire la piena funzionalità dell’impianto, la sicurezza dei lavoratori e l’accessibilità dello stesso.

- g. Dovranno essere considerati inoltre all'interno del Canone e pertanto poste a carico del soggetto proponente, anche tutte le **“Spese per Attività Tecniche”**, come:
1. Progettazione e redazione di qualsiasi elaborato tecnico, necessario all'acquisizione di pareri ed autorizzazioni secondo quanto disposto dal D.Lgs. 18 aprile 2016, n. 50, fino alla cantierizzazione dell'opera;
 2. Spese per indagini specialistiche e rilievi comunque necessari all'ottenimento di pareri ed autorizzazioni di qualsiasi natura;
 3. Direzione Lavori e Sicurezza relativamente alla fase di realizzazione dell'impianto;
 4. Elaborazione di ogni documento di natura tecnica, finalizzato all'ottenimento delle Autorizzazioni necessarie al recapito della Portata Depurata, presso il corpo idrico superficiale.



COMUNE DI APRILIA

Provincia di Latina

V SETTORE

Lavori Pubblici , Manutenzioni e Trasporti

www.comunediaprilias.gov.it

lavoripubblici@comunediaprilias.gov.it

SACIDA

CONSULTAZIONE PRELIMINARE DI MERCATO PER LA
FORNITURA, INSTALLAZIONE E MESSA IN ESERCIZIO DEL
DEPURATORE

LOCALIZZAZIONE IMPIANTO

Stralcio TAV. 2 progetto “Il Nuovo Borgo” – NUCLEI AREA EST:

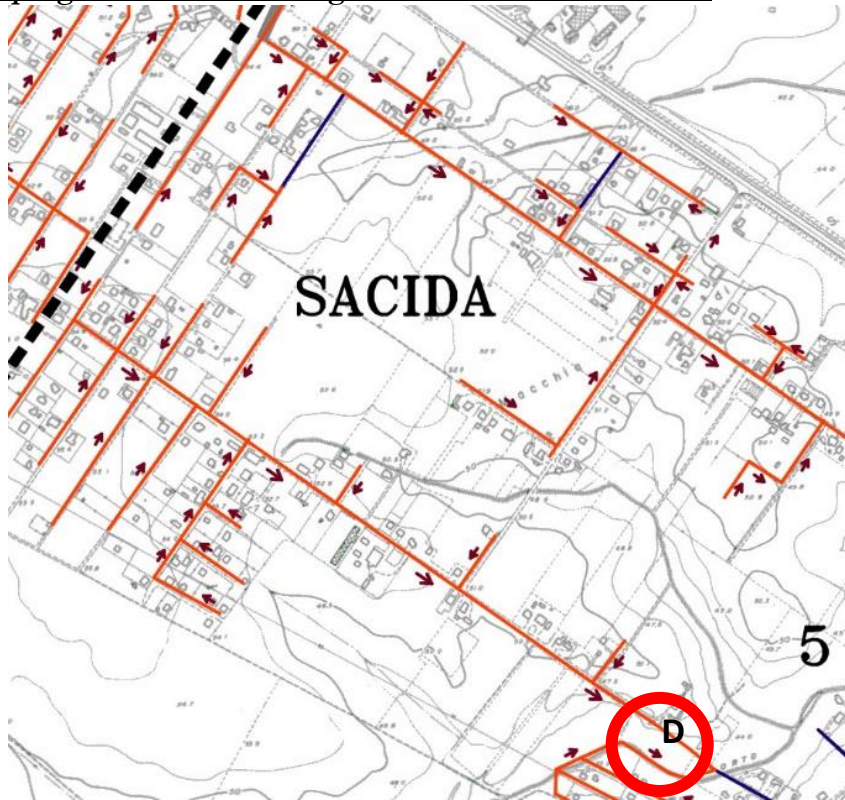
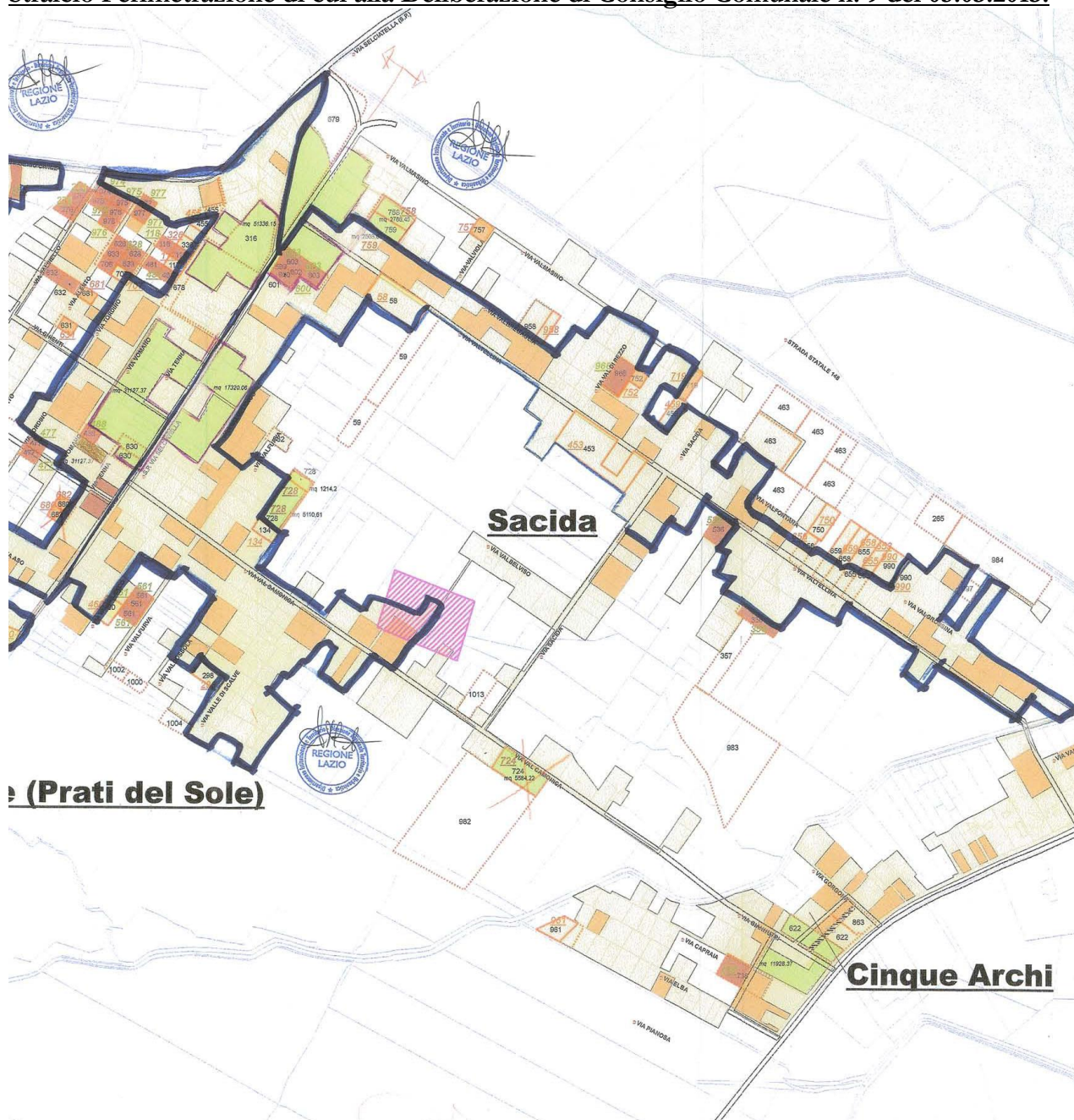


Foto aerea:



Descrizione sito: l'Area ipotizzata è a ridosso di Via Val Camonica

Stralcio Perimetrazione di cui alla Deliberazione di Consiglio Comunale n. 9 del 05.03.2013:



Relativamente al **dimensionamento** di tale **Depuratore**, si chiede di assumere i seguenti dati:

9. Per il dimensionamento relativo alle **sole opere di predisposizione dell'Impianto**, si chiede di assumere come **Abitanti Equivalenti**, il valore della "Stima Abitanti Medio Termine" pari a: 2.511 abitanti che può essere ragionevolmente arrotondata a **2.600 A.E.** Tale previsione di incremento demografico può essere considerata attendibile **in un arco temporale di 5 anni** .;
10. Mentre per quanto concerne il **dimensionamento relativo al solo Depuratore da installare** nel breve termine, il valore di Abitanti Equivalenti dovrà essere assunto pari a **500 A.E.**.

Tipologia di Impianto:

La tipologia di Depuratore (Impianto) che si intende acquisire, deve garantire la più rapida ed efficace messa in esercizio, la possibilità di aumentare la capacità depurativa in maniera modulare e caratteristiche dimensionali ridotte. L'impianto di Depurazione avrà come recapito finale della portata depurata un corpo idrico superficiale, pertanto esso dovrà rispettare quanto previsto dalla Tabella 3 dell'Allegato 5 di cui al D.Lgs. 3 aprile 2006, n. 152, oltre a quanto previsto da ogni altra normativa di carattere nazionale e regionale.

In considerazione delle condizioni elencate, la tipologia maggiormente rispondente sembra essere quella dei Depuratori MBBR, o qualsiasi altra tecnologia simile o con caratteristiche ritenute superiori.

Modalità di acquisizione dell'impianto:

La presente Indagine di Mercato, intende individuare l'offerta economicamente più vantaggiosa relativa alla fornitura, installazione e messa in esercizio dell'impianto secondo le seguenti condizioni:

- g. Noleggio per i primi due anni, con canoni da versare a partire dall'attivazione dell'impianto;
- h. Quantificazione della somma relativa al riscatto da versare il terzo anno;

Opere accessorie delle quali si richiede la realizzazione ed il conseguente computo all'interno del Canone

L'impianto di depurazione deve essere fornito in modalità "chiavi in mano", pertanto oltre il Sistema di depurazione dovrà essere completo di ogni elemento e dettaglio necessari alla sua piena e completa funzionalità, come:

- a. piattaforma in c.a., sistemazione area con: recinzione, utenze, bordura verde, illuminazione ed eventuali locali tecnici necessari alla piena funzionalità dello stesso;
- b. dovranno essere computati i costi relativi ad eventuali Sollevamenti strettamente necessari all'attività di Depurazione;
- c. NON dovranno essere computati i costi relativi alla realizzazione di eventuali nuovi tratti di collettore, né quelli relativi a vasche di raccolta dei liquami, posizionate a monte del Depuratore;
- d. la realizzazione di tutte le opere necessarie al recapito della portata depurata, presso il corpo idrico superficiale;
- e. l'attivazione di utenze e delle relative opere, necessarie alla messa in esercizio dell'impianto (qualora non sia possibile l'attivazione di un'utenza idrica e questa si dovesse comunque rendere necessaria, l'onere della realizzazione di un eventuale pozzo sarà a carico dell'Ente);
- f. la realizzazione di ogni altra opera e/o intervento necessari a garantire la piena funzionalità dell'impianto, la sicurezza dei lavoratori e l'accessibilità dello stesso.
- g. Dovranno essere considerati inoltre all'interno del Canone e pertanto poste a carico del soggetto proponente, anche tutte le **"Spese per Attività Tecniche"**, come:
 - 1. Progettazione e redazione di qualsiasi elaborato tecnico, necessario all'acquisizione di pareri ed autorizzazioni secondo quanto disposto dal D.Lgs. 18 aprile 2016, n. 50, fino alla cantierizzazione dell'opera;
 - 2. Spese per indagini specialistiche e rilievi comunque necessari all'ottenimento di pareri ed autorizzazioni di qualsiasi natura;
 - 3. Direzione Lavori e Sicurezza relativamente alla fase di realizzazione dell'impianto;
 - 4. Elaborazione di ogni documento di natura tecnica, finalizzato all'ottenimento delle Autorizzazioni necessarie al recapito della Portata Depurata, presso il corpo idrico superficiale.